

Муниципальное бюджетное дошкольное образовательное учреждение города  
Ростов-на-Дону «Детский сад № 12»

пр.Маршала Жукова, 33а  
г. Ростов-на-Дону, 344049  
ИНН/КПП 6168079040/616801001  
ОГРН 1156196049680 ОКПО 27191133

тел. (863) 210-76-58  
факс (863) 210-76-60  
E-mail:mbdou.12@yandex.ru

СОГЛАСОВАНО

Педагогический совет

(наименование представительного органа)

(протокол от 31.01.2018 г. № 3 )



Заведующий МБДОУ № 12

(должность)

Л.Ю.Игнатова

(Ф. И. О.)

(подпись)

31.01.2018 г.

(дата)

## ОТЧЕТ

### о результатах самообследования МБДОУ № 12 за 2017 год

(в соответствии с Приказом Минобрнауки РФ от 14 июня 2013 г. N 462 г.  
Москва "Об утверждении Порядка проведения самообследования  
образовательной организацией»).

#### I. Общие сведения об образовательной организации

Наименование образовательной организации	Муниципальное бюджетное дошкольное образовательное учреждение города Ростов-на-Дону «Детский сад № 12»
Руководитель	Игнатова Лада Юрьевна
Адрес организации	пр.Маршала Жукова, 33а г. Ростов-на-Дону, 344049
Телефон, факс	тел. (863) 210-76-58, факс (863) 210-76-60
Адрес электронной почты	mbdou.12@yandex.ru
Учредитель	Муниципальное образование «Город Ростов-на-Дону»
Дата создания	28.04.2015
Лицензия	№ 6150 от 27 января 2016 г.

Исходя из результатов деятельности МБДОУ № 12 в 2016 году, учитывая уровни развития и здоровья воспитанников, образовательные потребности родителей и возможности педагогического коллектива, в 2017 году дошкольная образовательная организация ставила перед собой следующие цель и задачи:

*Цель* - сохранение и укрепление физического и психического здоровья воспитанников, их творческое и интеллектуальное развитие, обеспечение условий для личностного роста каждого ребёнка.

*Задачи:*

1. Обеспечить реализацию принципов содержательности и насыщенности при создании развивающей предметно-пространственной среды МБДОУ №12.
2. Создать организационно-методические условия для полноценной реализации педагогами ФГОС ДО в области социально-коммуникативного развития воспитанников МБДОУ №12.

*Ожидаемый результат:*

Создание в МБДОУ № 12 комфортной, открытой среды, которая обеспечит взаимодействие всех участников образовательного процесса для сохранения и укрепления физического и психического здоровья воспитанников, их всестороннее развитие, создаст условия для личностного роста каждого ребёнка.

Для реализации поставленных задач были созданы следующие условия:

*Система управления МБДОУ:*

Структура, компетенция органов управления МБДОУ № 12, порядок их формирования, сроки полномочий и порядок деятельности определяются Уставом МБДОУ, локальными актами в соответствии с законодательством Российской Федерации.

Управление МБДОУ № 12 строится на принципах единоначалия и самоуправления. Органами управления МБДОУ являются заведующий МБДОУ, а также иные предусмотренные действующим законодательством, Уставом МБДОУ и локальными актами органы.

Структура управления МБДОУ № 12 состоит из трёх уровней:

I уровень – общественное управление (стратегическое):

- Совет МБДОУ;
- Первичная организация Профсоюза;
- Общее собрание трудового коллектива;
- Педагогический совет;
- Родительский комитет;
- Родительское собрание.

Объект управления – все участники образовательного процесса.

II уровень – административное управление (тактическое):

- Медицинская служба;
- Психолого-педагогическая служба;
- ПМПк;
- Методическая служба;
- Творческие группы педагогов;
- Служба административно-хозяйственного обеспечения.

Объект управления – коллектив МБДОУ № 12 согласно функциональным обязанностям.

III уровень – коллективное управление (оперативное):

- Воспитатели;
- Специалисты;
- Обслуживающий персонал.

Объект управления – дети и родители.

Данная структура управления позволяет создать подлинно демократические возможности участия коллектива МБДОУ, каждого его члена в подготовке, принятии и реализации управленческих решений, повышению управленческой компетенции всех участников управления МБДОУ № 12.

*Материально-техническое обеспечение:*

В детском саду функционируют:

7 групп, музыкальный зал, физкультурный зал, ИЗО-студия, комната природы, сенсорная комната, Центр игровой поддержки, кабинеты – заведующего, методический, психологический, медицинский, прививочный завхоза, делопроизводителя, пищеблок, прачечная, бассейн.

Общее санитарно-гигиеническое состояние детского сада (световой, тепловой, воздушный режимы, организация питания, подбор и маркировка мебели, содержание помещений) соответствует требованиям СанПиН. Все компоненты развивающей предметно-пространственной среды детского сада включают оптимальные условия для полноценного физического, эстетического, познавательного и социального развития детей.

Создана современная информационно-техническая база: компьютеры, система мультимедиа, ТВ, музыкальный центр, ИКТ-технологии, видео и аудио материалы для работы с детьми и педагогами.

В детском саду созданы условия для физкультурно-оздоровительной работы, игровой, познавательной, творческо-продуктивной и музыкально-театрализованной деятельности. Вся макро- и микросреда наполнена оборудованием, пособиями, инвентарем, соответствующим требованиям ФГОС ДО.

Специально оборудованные помещения позволяют осуществлять воспитательно-образовательную, коррекционную и оздоровительную работу с детьми в соответствии с поставленными перед МБДОУ задачами, осуществлять всестороннее развитие личности ребенка, учитывая их интересы и повышать качество работы с детьми.

На территории детского сада для каждой группы имеются оборудованные индивидуальные участки, с выделенным местом для игр и двигательной активности детей; оборудована спортивная площадка. Территория детского сада озеленена, оформлены цветники и клумбы, альпийские горки, высажены разнообразные деревья и кустарники.

Учебно-методическая литература и наглядные пособия представлены в каждой группе, в методическом кабинете, кабинете заведующего. Имеется картотека методической литературы.

Оборудование используется рационально, ведётся учёт материальных ценностей, приказом по МБДОУ назначены ответственные лица за сохранность

имущества. Вопросы по материально-техническому обеспечению рассматриваются на административных совещаниях, совещаниях по охране труда.

Здание, территория МБДОУ соответствует санитарно-эпидемиологическим правилам и нормативам, требованиям пожарной и электробезопасности, нормам охраны труда.

В МБДОУ созданы условия для организации качественного питания детей в соответствии санитарно-эпидемиологическим правилам и нормативам, а также для хранения и приготовления пищи.

В соответствии с основными задачами годового плана воспитательно-образовательной работы в 2017 году и введением Федеральных государственных требований к структуре и условиям реализации основной общеобразовательной программы дошкольного образования, в МБДОУ № 12 проведен мониторинг предметно-развивающей среды.

*Цель мониторинга:* определение уровня соответствия предметно-развивающей среды дошкольного учреждения ФГОС ДО к условиям реализации основной общеобразовательной программы дошкольного образования.

В ходе мониторинга было изучено: соответствие развивающей предметно-пространственной среды групп по возрастным принципам и 4 направлениям развития дошкольников. Было проверено наличие материалов и оборудования в соответствии с примерным перечнем игрового оборудования и программного обеспечения; наличие документов соответствия оборудования и материалов санитарно-эпидемиологическим нормам и правилам содержания.

*Результаты мониторинга показали следующее:*

В соответствии с требованиями ФГОС ДО к условиям реализации основной общеобразовательной программы дошкольного образования была обогащена развивающая предметно-пространственная среда групповых комнат, кабинетов и залов, способствующая интеллектуальному и эмоционально-личностному развитию воспитанников. Однако часть помещений требует дополнительного комплектования методическим, игровым и мебельным оборудованием. По результатам мониторинга были составлены справки-заявки на оборудование. В течение 2017 года МБДОУ были приобретены методические, игровые и дидактические пособия и материалы, ориентированные на требования ФГОС ДО.

*Кадровое обеспечение:*

Штат педагогов дошкольного образовательного учреждения укомплектован следующим образом: старший воспитатель, педагог-психолог, музыкальный руководитель, инструктор по физической культуре, 12 воспитателей.

Работа с педагогами МБДОУ № 12 осуществлялась по следующим направлениям:

➤ реализация дифференцированного подхода в системе повышения квалификации педагогических работников МБДОУ;

- формирование компетенций, обеспечивающих качество педагогической деятельности в условиях реализации ФГОС ДО;
- изучение восприимчивости педагогов к инновациям; затруднений педагогов при осуществлении воспитательно-образовательного процесса в рамках требований ФГОС ДО;
- выявление индивидуально-личностных особенностей вновь поступивших педагогов (исследование самооценки, личностных качеств, педагогических умений, диагностика уровня творческой активности, диагностика социальной ориентации, уровня адаптации, перспектив развития);
- создание эмоционально-благополучного микроклимата и оптимальных условий труда;
- совершенствование системы управления МБДОУ № 12.

В 2017 году курсы повышения квалификации прошли 100 % педагогического состава по нескольким направлениям: «Навыки первой помощи пострадавшим», «Психолого-педагогические основы развития детей раннего возраста. Ранняя помощь», «Образовательная робототехника» и пр.

На протяжении всего года педагоги МБДОУ № 12 активно принимали участие в работе семинаров в рамках реализации годового плана по следующим проблемам:

«Принципы организации развивающей предметно-пространственной среды: содержательно-насыщенной и развивающей. Возможность и область применения», «Двигательная активность как условие развития волевых качеств ребенка в достижении успеха», «Развитие общения и взаимодействие ребенка со взрослыми и сверстниками».

В течение года коллектив МБДОУ работал над внедрением новых подходов к планированию и организации образовательного процесса в условиях модернизации образования. В рамках реализации этой задачи для всех возрастных групп были разработаны: рекомендации к планированию и циклограммы организации деятельности с детьми, в полном объеме отвечающие видам деятельности, принятым считать приемлемыми формами практики для детей дошкольного возраста: двигательная деятельность, игровая деятельность, трудовая деятельность, познавательно-исследовательская деятельность, коммуникативная, восприятие художественной литературы, художественно-продуктивная и музыкальная деятельность. Воспитатели осуществляют календарное планирование по форме соответствующей требованиям ФГОС ДО, включающей в себя все формы организации работы с детьми и родителями.

В соответствии с приказом Министерства общего и профессионального образования Ростовской области №49 от 3.01.2017 г. МБДОУ №12 присвоен статус областной инновационной площадки для реализации проекта «двигательная активность как условие развития волевых качеств ребенка к успеху» под руководством заведующего ОУ Л.Ю.Игнатовой; научно-методическое руководство осуществляет д.п.н., профессор Р.М.Чумичева. Целью проекта вступает обоснование и разработка психолого-педагогических

условий, стимулирующих двигательную активность и проявление качеств к достижению успеха на основе социального партнёрства; разработка управленческих решений по модернизации активно-двигательной социально-развивающей среды в образовательном пространстве ДОО.

Можно сделать вывод о том, что работа педагогического коллектива по вопросам освоения планирования и организации деятельности в рамках реализации ФГОС ДО осуществляется достаточно результативно. Тем не менее, в процессе анализа выявлены затруднения, связанные с проектированием и планированием воспитательно-образовательного процесса в соответствии с комплексно-тематическим принципом и принципом интеграции областей; наблюдаются трудности в подборе методик для определения промежуточных планируемых результатов сформированности интегративных качеств дошкольников, приобретенных в процессе освоения образовательной программы.

Педагоги МБДОУ № 12 в 2017 году принимали участие в следующих мероприятиях различного уровня:

-«Образцовый детский сад»: лауреат-победитель «1000 лучших организаций дошкольного образования» - всероссийский смотр-конкурс;

-«Музыкальная эко-дорожка»: гран-при в номинации «Хореографическое искусство» – региональный конкурс;

-«Учитель года города Ростова-на-Дону 2019»: первое место в номинации «Педагог-психолог» - районный этап конкурса;

-II Всероссийская научно-практическая конференция-фестиваль кинезиологических практик: «Обучение на основе движения: лучшие практики в работе с дошкольниками»: диплом победителя;

-«Дети-детям», совместные мероприятия с Приходом Храма Преподобного Сергия Радонежского;

-проведение мастер-класса с публикацией постерного доклада «Структурные компоненты двигательной активности детей дошкольного возраста» - международное участие (г. Прага, Чехия);

- проведение мастер-класса «Методы оценки качества реализации модели активно-двигательной социально-развивающей среды ДООУ как условия развития у ребенка дошкольного возраста» - международное участие (г. Рейкьявик, Исландия);

-Всероссийская научно-практическая конференция с международным участием «Экокультура и ребенок» с публикацией материалов в научном сборнике;

-V Всероссийская научно-практическая конференция «Личность в культуре и образовании: психологическое сопровождение, развитие, социализация» с публикацией материалов в научном сборнике.

Участие в работе методических объединений педагогов и психологов Советского района города Ростова-на-Дону.

Участие в смотрах-конкурсах тематических краткосрочных проектах в рамках МБДОУ, приуроченных к знаменательным и юбилейным датам городского, регионального и федерального уровней.

*Контингент воспитанников дошкольного образовательного учреждения МБДОУ*

В настоящее время в детском саду функционирует 7 групп. Количество детей – 364 человека:

- 2 младшая группа (от 3 до 4 лет) – 64 человека
- средняя группа (от 4 до 5 лет) – 60 человек
- средняя группа (от 4 до 5 лет) – 53 человека
- старшая группа (от 5 до 6 лет) – 53 человека
- старшая группа (от 5 до 6 лет) – 47 человек
- подготовительная группа (от 6 до 7 лет) – 41 человек
- подготовительная группа (от 6 до 7 лет) – 46 человек

Социальный анализ семей воспитанников МБДОУ № 12 выявил следующие данные:

№	Социальный анализ семей воспитанников	Количество (%)
	Состав семей	
	полные	72
	не полные	28
	многодетные семьи	3
	дети без попечения родителей (опека)	-
	молодые семьи	65
	неблагополучные семьи	-
	Образование родителей	
	высшее	65
	среднее специальное	33
	среднее	100
	без образования	2
	Работа родителей	
	государственные учреждения	42
	частное предпринимательство	43
	временно не работают	15

Обработка и анализ результатов позволили сделать вывод о том, что контингент родителей в основном составляют люди с высшим (65%) и средне-специальным (33%) образованием, имеющих постоянную работу, как в бюджетных организациях, так и сфере частного предпринимательства. Такое устойчивое социально-экономическое положение большинства семей, пользующихся услугами МДОУ № 12, обусловило, во-первых, необходимость введения дополнительных образовательных услуг (пакет документов находится на утверждении в уполномоченных органах), во-вторых, отмечался повышенный интерес к качеству всего диапазона образовательных услуг, в-третьих, существенно возросла требовательность к степени комфортности

условий, в которых организуется повседневная жизнедеятельность ребёнка, а также их открытости.

В 2017 году в рамках изучения удовлетворённости и социального заказа на образовательные услуги детского сада мы провели анкетирование родителей для выявления образовательных потребностей и социальных ожиданий родителей от деятельности детского дошкольного учреждения. Результаты анкетирования показали:

- полностью удовлетворены работой детского сада -93% родителей;
- удовлетворены частично – 6,9 %
- не удовлетворены – 0,1%;
- считают нужным ввести дополнительные образовательные услуги – 91 %;
- считают дополнительные услуги не обязательными – 9%;
- какие дополнительные образовательные услуги родители хотели бы получать:
  - хореография – 62 %;
  - английский язык – 50 %;
  - спортивная секция – 47 %;
  - театрализация – 34%;
  - изобразительная деятельность – 29 %;
  - логопедия – 60%.

Анализируя данные анкетирования можно сделать вывод, что в целом родители наших воспитанников удовлетворены работой детского сада, однако, назрела необходимость проведения дополнительных образовательных услуг. В 2018 году следует создать организационно-методические условия для внедрения и развития дополнительных образовательных услуг.

*Условия осуществления образовательного процесса в МБДОУ:*

В течение учебного года деятельность МБДОУ была направлена на обеспечение непрерывного, всестороннего и своевременного развития ребенка. Организация воспитательно-образовательного процесса строилась на педагогически обоснованном выборе программ (в соответствии с лицензией), обеспечивающих получение образования, соответствующего государственным стандартам:

№	Наименование реализуемых программ
1	Программа «От рождения до школы» под ред. Н.Е.Вераксы, Т.С.Комаровой, М.А.Васильевой
2	Методическое пособие «Реализация регионального содержания образования в дошкольных образовательных учреждениях на основе традиций донского казачества» под ред. Л.А.Баландиной
3	Методическое пособие «Полоролево воспитание дошкольников на основе народных традиций» под ред. Н.Е.Татаринцевой



Основной целью деятельности МБДОУ является оптимизация педагогического процесса в МБДОУ для повышения качества дошкольного образования. В основе воспитательно-образовательной работы лежит взаимодействие педагогического персонала, администрации и родителей. Основными участниками воспитательно-образовательного процесса являются дети, родители, педагоги, специалисты.

Созданы все условия для разностороннего развития детей с 3 до 7 лет - детский сад оснащен оборудованием для разнообразных видов детской деятельности в помещении и на участках.

В структуре учебного плана выделяется инвариантная (обязательная) и вариативная (модульная) часть. Инвариантная часть обеспечивает выполнение обязательной части Образовательной программы МБДОУ № 12.

Вариативная часть формируется с учётом регионального компонента и гендерного воспитания детей дошкольного возраста.

Организация деятельности взрослых и детей по реализации и освоению Образовательной программы МБДОУ № 12 осуществляется в двух основных моделях организации образовательного процесса – совместной деятельности взрослого и детей и самостоятельной деятельности детей.

Решение образовательных задач в рамках первой модели – совместной деятельности взрослого и детей - осуществляется как в виде непосредственно образовательной деятельности, так и в виде образовательной деятельности, осуществляемой в ходе режимных моментов.

Инвариантная часть реализуется через непосредственно образовательную деятельность, вариативная часть - через непосредственно образовательную деятельность (старшие группы) и в режимных моментах (младшие, средние, подготовительные к школе группы).

В инвариантной части учебного плана непосредственно образовательная деятельность составляет:

- вторая младшая группа – 11 занятий в неделю;
- средняя группа – 11 занятий в неделю;
- старшая группа – 13 занятий в неделю;
- подготовительная к школе группа – 15 занятий в неделю.

Длительность непосредственно образовательной деятельности по группам рассчитываются исходя из академических часов, которые составляют:

- вторая младшая группа – 15 минут;
- средняя группа – 20 минут;
- старшая группа – 25 минут;
- подготовительная к школе группа – 30 минут.

Образовательный процесс осуществляется по двум режимам в каждой возрастной группе: с учетом теплого и холодного периода года.

Режим деятельности МБДОУ является гибким и строится в зависимости от социального заказа родителей, наличия специалистов, педагогов, медицинского работника.

Годовой план воспитательно–образовательной работы детского сада составляется на основе анализа выполнения программы, анализа реализации основных направлений воспитательно–образовательной работы детского сада за предыдущий год.

Коррекционная поддержка воспитанников обеспечивается силами педагога–психолога. Психологическая и коррекционная помощь детям, родителям и педагогам оказывается по результатам мониторинга и заявленным проблемам.

Детский сад обеспечен учебно-методической литературой в соответствии с внедряемыми программами и технологиями в достаточном количестве и разнообразии. Учебно-методическая и детская художественная литература активно используется педагогами, родителями и детьми.

*Результативность образовательной деятельности:*

Отслеживание уровней развития детей осуществляется на основе педагогической диагностики.

Формы проведения диагностики:

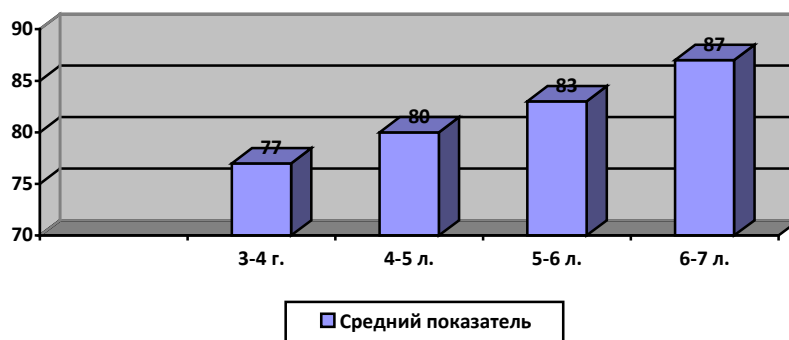
- диагностическая непосредственно образовательная деятельность (по каждой образовательной области);
- диагностические срезы;
- наблюдения, итоговые занятия;
- взаимопосещения.

По всем параметрам ведется педагогический мониторинг, проводится коррекционная работа.

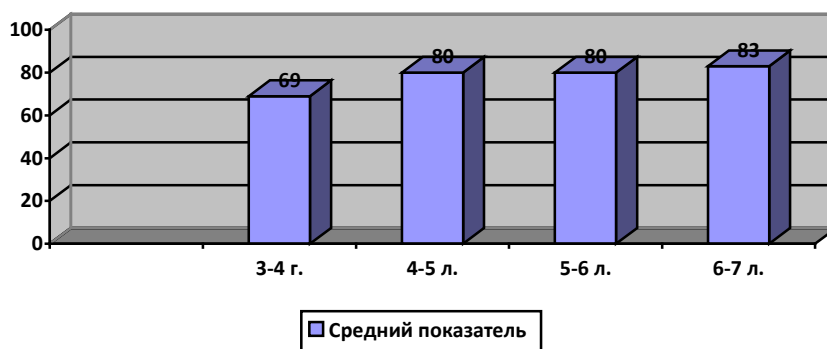
Результаты педагогического анализа показывают преобладание детей с высоким и средним уровнями развития, что говорит об эффективности педагогического процесса в МБДОУ

Итоговая диагностика освоения воспитанниками детского сада образовательной программы (педагогическая диагностика) показала, что большая часть детей освоили ее. Средние показатели освоения ООП по образовательным областям представлены в диаграммах.

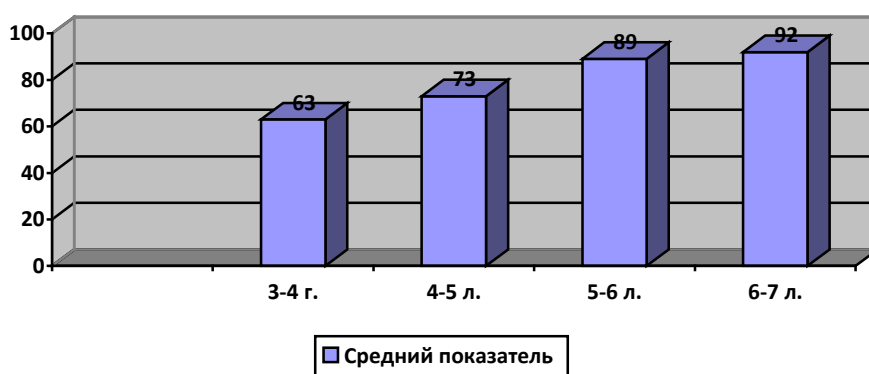
Социально-коммуникативное развитие.



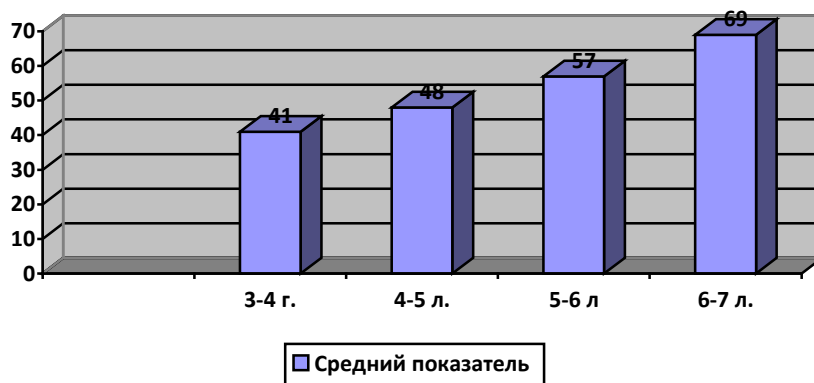
Познавательное развитие.



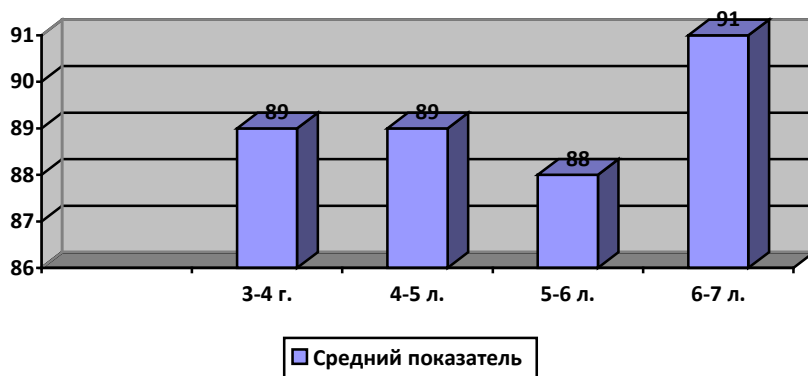
Речевое развитие.



Художественно-эстетическое развитие.

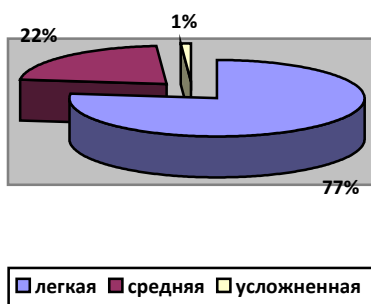


Физическое развитие.



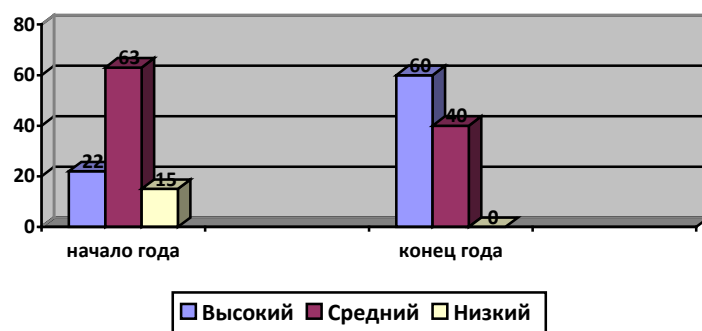
К одним из важнейших показателей образовательного процесса относится степень успешности адаптации детей, приходящих в детский сад впервые, так как от степени адаптации зависит психологический комфорт и здоровье наших воспитанников в дальнейшем.

Степень адаптации воспитанников МБДОУ в 2017 году.



Анализируя данные приведённые в диаграмме можно сделать вывод о том, что большинство поступающих к нам воспитанников успешно прошли адаптацию, но остаётся высоким процент детей со средней степенью адаптации. Это связано, на наш взгляд, с недостаточной работой педагогического персонала с детьми и родителями в адаптационный период. Один ребёнок имеет усложнённую степень адаптации в силу индивидуальных особенностей. В 2018 году педагогу-психологу рекомендовано проведение консультаций для воспитателей по работе в адаптационный период с детьми и родителями.

Диагностика готовности к школьному обучению (подготовительная группа, 2017 год)



Фронтальный контроль: «Готовность детей подготовительной к школе группе к обучению в школе» (6,5 группы) показал высокую степень готовности выпускников МБДОУ № 12 к школьному обучению. На конец года 60 % детей подготовительных групп имеют высокий уровень готовности к школьному обучению, 40 % - средний.

Высокий уровень развития наших выпускников подтвердила независимая экспертиза уровня подготовленности детей к школе студентами Академии психологии и педагогики ЮФУ (под руководством к.п.н., доц. М.А.Вышквыркиной). Психодиагностика проводилась по методикам Д. Равена (интеллектуальное развитие) и Торренса (креативность). Дети подготовительной группы показали следующие результаты:

*Интеллектуальное развитие*

- очень высокий уровень – 80 %;
- выше среднего уровня – 20 %.

*Креативность мышления (средний балл по группе):*

- беглость – 9,3;
- гибкость – 8,6;
- оригинальность – 5,0;
- тщательность – 4,0.

*Медицинское обслуживание*

Одной из первоочередных задач дошкольной организации мы считаем охрану жизни и укрепление здоровья детей, их физическое развитие. На ее решение направлены усилия всего коллектива. Медицинское обслуживание детей в МБДОУ № 12 обеспечивается врачом-педиатром и медсестрой МБУЗ «Детская городская поликлиника № 45», которые, наряду с администрацией и педагогическим персоналом, несут ответственность за проведение лечебно-профилактических мероприятий, соблюдение санитарно-гигиенических норм, режим и качество питания воспитанников.

Основной задачей медицинского персонала детского сада является организация работы по наблюдению за состоянием здоровья детей. Важный этап – проведение профилактических мероприятий, направленных на обеспечение правильного физического и нервно-психического развития и снижение заболеваемости.

В течение года ведется санитарно-просветительская работа с кадрами. Согласно утвержденному графику проводятся физкультурно-оздоровительные мероприятия. План физкультурно-оздоровительной работы выполнен в полном объеме.

Заболеваемость, по сравнению с предыдущим годом, снизилась на 1,5 %, число пропусков по болезни уменьшилось на 0,5 дня.

Таким образом, укрепление здоровья детей становится ценностным приоритетом всей воспитательно-образовательной работы детского сада не только в плане физического воспитания, но и обучения в целом. Результатом проделанной работы является снижение числа пропущенных по болезни дней в общем числе дней, проведенных детьми в группе.

#### *Организация питания:*

Питание наших воспитанников удовлетворяет физиологические потребности детей в основных пищевых веществах и энергии в соответствии с нормами СанПин для всех возрастных групп.

При организации питания и составлении меню мы руководствуемся рекомендуемым СанПин среднесуточным набором продуктов питания, с учётом возраста детей и временем их пребывания в дошкольном учреждении – весенне-летнее, осенне-зимнее.

12-ти часовое пребывание ребят в нашем детском саду предусматривает 5-ти разовое питание: завтрак, 2-ой завтрак, обед, полдник, ужин.

В ОУ составлено примерное меню, рассчитанное на две недели с учётом рекомендуемых среднесуточных норм питания.

#### *Обеспечение безопасности образовательного учреждения*

Здание ОУ оборудовано современной пожарно-охранной сигнализацией и тревожной кнопкой, что позволяет оперативно вызвать наряд охраны в случае чрезвычайной ситуации. Обеспечение условий безопасности в МБДОУ № 12 выполняется согласно локальным нормативно-правовым документам. Имеются планы эвакуации.

Территория по всему периметру ограждена металлическим забором.

Прогулочные площадки в удовлетворительном санитарном состоянии и содержании.

Состояние хозяйственной площадки удовлетворительное; мусор из контейнера вывозится два раза в неделю, согласно заключенному с организацией договору.

В МБДОУ разработана документация по безопасности:

- Паспорт антитеррористической защищенности и техногенной безопасности;
- Программа и План действий при ГО и ЧС.

Проводятся инструктажи с сотрудниками по повышению антитеррористической безопасности, по пожарной безопасности, и в чрезвычайной ситуациях.

С детьми проводятся беседы, занятия по ОБЖ, развлечения по соблюдению правил безопасности на дорогах. Проводится вводный инструктаж

с вновь прибывшими сотрудниками, противопожарный инструктаж и инструктаж по мерам электробезопасности. Ежедневно ответственными лицами осуществляется контроль с целью своевременного устранения причин, несущих угрозу жизни и здоровью воспитанников и работников.

*Основные направления развития:*

Для успешной деятельности в условиях модернизации образования МБДОУ № 12 должен реализовать следующие направления работы:

- совершенствовать материально-техническую базу учреждения;
- продолжить повышать уровень профессиональных знаний и умений педагогов;
- усилить работу по сохранению здоровья участников воспитательно-образовательного процесса;
- формировать систему эффективного взаимодействия с семьями воспитанников.

#### Результаты анализа показателей деятельности организации

Показатели	Единица измерения	Количество
<b>Образовательная деятельность</b>		
Общее количество воспитанников, которые обучаются по программе дошкольного образования в том числе обучающиеся:	человек	364
в режиме полного дня (8–12 часов)		
в режиме кратковременного пребывания (3–5 часов)		
в семейной дошкольной группе		
по форме семейного образования с психолого-педагогическим сопровождением, которое организует детский сад	-	
Общее количество воспитанников в возрасте до трех лет	человек	-
Общее количество воспитанников в возрасте от трех до восьми лет	человек	364
Количество (удельный вес) детей от общей численности воспитанников, которые получают услуги присмотра и ухода, в том числе в группах:	человек (процент)	364 (100%)
8–12-часового пребывания		
12–14-часового пребывания		
круглосуточного пребывания		
Численность (удельный вес) воспитанников с ОВЗ от общей численности воспитанников, которые получают услуги:	человек (процент)	1 (0,3%)

по коррекции недостатков физического, психического развития		1 (0,3%)
обучению по образовательной программе дошкольного образования		1 (0,3%)
присмотру и уходу		1 (0,3%)
Средний показатель пропущенных по болезни дней на одного воспитанника	день	
Общая численность педработников, в том числе количество педработников:	человек	18
с высшим образованием		17
высшим образованием педагогической направленности (профиля)		17
средним профессиональным образованием		-
средним профессиональным образованием педагогической направленности (профиля)		1
Количество (удельный вес численности) педагогических работников, которым по результатам аттестации присвоена квалификационная категория, в общей численности педагогических работников, в том числе:	человек (процент)	5 (28%)
с высшей		3 (17%)
первой		2 (11%)
Количество (удельный вес численности) педагогических работников в общей численности педагогических работников, педагогический стаж работы которых составляет:	человек (процент)	
до 5 лет		7 (39%)
больше 30 лет		-
Количество (удельный вес численности) педагогических работников в общей численности педагогических работников в возрасте:	человек (процент)	
до 30 лет		4 (22%)
от 55 лет		2 (11%)
Численность (удельный вес) педагогических и административно-хозяйственных работников, которые за последние 5 лет прошли повышение квалификации или профессиональную переподготовку, от общей численности таких работников	человек (процент)	20 (100%)
Численность (удельный вес) педагогических и административно-хозяйственных работников, которые прошли повышение квалификации по применению в образовательном процессе ФГОС, от общей численности	человек (процент)	20 (100%)



таких работников		
Соотношение «педагогический работник/воспитанник»	человек/человек	1/20
Наличие в детском саду: музыкального руководителя	да/нет	да
инструктора по физической культуре		да
учителя-логопеда		нет
логопеда		нет
учителя-дефектолога		нет
педагога-психолога		да
<b>Инфраструктура</b>		
Общая площадь помещений, в которых осуществляется образовательная деятельность, в расчете на одного воспитанника	кв. м	2484/6,8
Площадь помещений для дополнительных видов деятельности воспитанников	кв. м	323
Наличие в детском саду: физкультурного зала	да/нет	да
музыкального зала		да
прогулочных площадок, которые оснащены так, чтобы обеспечить потребность воспитанников в физической активности и игровой деятельности на улице		да

*Выводы:*

Анализ деятельности образовательного учреждения за 2017 год выявил успешные показатели в деятельности МБДОУ № 12:

- МБДОУ функционирует в режиме развития.
- Наблюдается высокий уровень освоения детьми ООП.
- В МБДОУ создана развивающая предметно-пространственная среда, отвечающая требованиям ФГОС ДО и поставленным задачам МДОУ.
- В МБДОУ № 12 сложился перспективный, творческий коллектив педагогов, имеющих потенциал к профессиональному развитию. В целом можно сделать вывод, что коллектив МБДОУ с поставленными задачами справился: были созданы организационные, методические и материально-технические условия, обеспечившие развитие воспитанников МБДОУ и комфортную среду жизнедеятельности, повышение профессионализма сотрудников и вовлечение родителей в образовательный процесс.

Вызывают трудности у педагогов:

- освоение федеральных государственных требований;

- особенности организации образовательного процесса в условиях внедрения и реализации ФГОС ДО.

Анализ реализации стандарта по возрастным группам показал, что высокий уровень профессиональной компетентности показали педагогические коллективы групп 6,4,1 групп.

В детском саду существует система работы по охране прав ребенка, объединяющая усилия всего коллектива и родителей.

Воспитательно-образовательная работа направлена на обеспечение всесторонней готовности к школе детей с разными стартовыми возможностями.

По результатам анализа деятельности в 2017 году признать работу МБДОУ №12 удовлетворительной.